



# REPORT DI SOSTENIBILITÀ

2024

<b>LETTERA AGLI STAKEHOLDER</b>	<b>2</b>
<b>NOTA METODOLOGICA</b>	<b>3</b>
<b>CHI SIAMO</b>	<b>4</b>
LE ATTIVITÀ E I PRODOTTI	5
LE PERSONE ELSEL	6
LA CATENA DI FORNITURA	8
I CLIENTI	8
LA GOVERNANCE DELLA SOSTENIBILITÀ	9
<b>I NOSTRI STAKEHOLDER E L'ANALISI DI MATERIALITÀ</b>	<b>10</b>
IL DIALOGO CON GLI STAKEHOLDER	10
L'ANALISI DI MATERIALITÀ	10
LE QUESTIONI DI SOSTENIBILITÀ: LE AREE DI IMPATTO	12
RILEVANZA FINANZIARIA	12
<b>L'IMPEGNO DI ELSEL PER L'AMBIENTE, LE PERSONE E LA GOVERNANCE</b>	<b>14</b>
<b>LA GESTIONE DELL'AMBIENTE</b>	<b>14</b>
ECONOMIA CIRCOLARE, USO DELLE RISORSE E GESTIONE DEI RIFIUTI	14
CONSUMO ENERGETICO ED EFFICIENZA	16
<b>ELSEL E LE PERSONE</b>	<b>19</b>
CRESCITA ECONOMICA SOSTENIBILE E IMPATTI ECONOMICI	19
SOSTENIBILITÀ DELLA CATENA DEL VALORE E APPROVVIGIONAMENTO RESPONSABILE	20
POLITICHE E PRATICHE DI DIVERSITÀ, INCLUSIONE E PARITÀ DI GENERE	21
SALUTE E SICUREZZA SUL POSTO DI LAVORO E BENESSERE DELLE PERSONE	21
<b>LA GESTIONE DELLA GOVERNANCE</b>	<b>22</b>
COINVOLGIMENTO DEI PORTATORI DI INTERESSI E PARTNERSHIP	22
GOVERNO SOCIETARIO ED ETICA	23
SICUREZZA INFORMATICA E GESTIONE DEI DATI	24
<b>INDICE DEI CONTENUTI VSME STANDARD</b>	<b>26</b>

## Lettera agli stakeholder

ELSEL Srl redige ogni anno una rendicontazione di Sostenibilità, a conferma del proprio impegno per la sostenibilità Ambientale, Sociale ed Economica, determinanti della visione strategica dell'azienda.

Crediamo fortemente che la sostenibilità negli aspetti ESG (sociale, ambientale e di *governance*) rappresenti un elemento inderogabile per lo sviluppo delle imprese, dell'economia e del territorio.

Per questo, consapevoli del nostro ruolo, abbiamo voluto valorizzare ulteriormente la leva della sostenibilità, disegnando un orizzonte di medio termine e organizzando in modo strutturato molteplici attività nei confronti dei nostri dipendenti, delle imprese associate e degli *stakeholder* del territorio.

Nel contesto di grande incertezza degli ultimi anni (cambiamento climatico, polarizzazione sociale, crisi energetica, inflazione, scarsità delle materie prime, guerre), ELSEL si è dimostrata non solo capace di far fronte ai mutamenti, reagendo con ingegno e competenza alle nuove esigenze dettate dai tempi, ma anche di trasformare le criticità, in una grande occasione di cambiamento.

Nel 2024 si conferma il momento di crescita per l'azienda, sono stati nuovamente raggiunti, ed in alcuni casi superati, gli obiettivi prefissati. Il nostro organico si è rafforzato, a conferma che il capitale umano rappresenta il valore aggiunto che permette alla nostra azienda di affermarsi in un settore dinamico.

L'inclusività, la sicurezza e la formazione continua guidano il nostro impegno quotidiano, in modo da accrescere e condividere le conoscenze e per garantire un ambiente di lavoro in costante miglioramento.

La maggior parte dei fornitori non è lontana dal nostro stabilimento produttivo, elemento che ci permette di massimizzare il controllo della qualità e di garantire una maggiore tracciabilità delle materie prime e delle lavorazioni. Con queste premesse, intendiamo implementare un modello di business sempre più sostenibile e una filiera di prossimità.

Il presente Bilancio di Sostenibilità, riferito all'esercizio 2024, è stato redatto adottando lo Standard volontario per PMI non quotate emesso dall'EFRAG nella sua versione definitiva a Dicembre 2024 (VSME). Analizza gli impatti generati da ELSEL tramite le sue attività verso la popolazione interna e nei confronti di tutti gli *stakeholder* con cui interagisce. Investire nella sostenibilità significa, infatti, non solo rendere l'impresa più competitiva ma assumersi la responsabilità verso le generazioni future, creare valore per i nostri *stakeholder* e per il territorio.

Siamo consapevoli che siamo all'inizio di un lungo percorso, in cui continueremo ad impegnarci costantemente e con passione per contribuire ad un cambiamento sostenibile.

Buona Lettura

Francesco Cicillini  
CEO Elsel Srl

## Nota Metodologica

Il presente Report di Sostenibilità di ELSEL- SOCIETÀ A RESPONSABILITÀ LIMITATA rendiconta le informazioni relative ai temi materiali sociali, ambientali e di governance al fine di comprendere le attività e gli impatti prodotti dall'organizzazione. Il Report si riferisce all'anno di rendicontazione 2024. Le informazioni del presente Report sono state pubblicate il 02 Settembre 2025 a seguito dell'approvazione del Consiglio di Amministrazione. Referente per il report è il gruppo di lavoro trasversale ESG di ELSEL ([esg@elsel.info](mailto:esg@elsel.info)).

La rendicontazione di Sostenibilità è un processo che in ELSEL è stato avviato su iniziativa dell'Amministratore Delegato, che ha partecipato in prima persona, in quanto socio, alle iniziative di coinvolgimento degli stakeholder. Le iniziative di coinvolgimento insieme all'analisi degli impatti effettivi e potenziali prodotti dall'azienda hanno condotto alla definizione dei temi materiali per ELSEL. Il CdA rivede e approva il Report di Sostenibilità, compresi i temi materiali, in una delle sue sedute del secondo semestre dell'anno successivo a quello di rendicontazione.

Durante la seduta il Report di Sostenibilità viene presentato al CdA da parte dell'Amministratore Delegato e dal referente interno di progetto che ne illustrano, durante la seduta, i contenuti principali e condividono con il Consiglio gli obiettivi di sostenibilità.

Il perimetro della rendicontazione finanziaria dell'azienda coincide con il perimetro del Report di Sostenibilità: la presente rendicontazione è stata redatta su base individuale. ELSEL controlla al 100% la società ELTRADE Srl, che è esclusa dalla raccolta dei dati economici e dei dati relativi al personale, mentre è inclusa nel perimetro dei dati relativi ai consumi interni, poiché le sue attività vengono condotte nei medesimi locali di ELSEL.

Per riportare le informazioni è stato usato lo standard volontario per PMI non quotate VSME, scegliendo l'Opzione B di rendicontazione (Modulo Base e Comprensivo).

Qualora i futuri report di Sostenibilità di ELSEL dovessero presentare ricalcoli o revisioni delle informazioni effettuate in precedenti periodi di rendicontazione saranno fornite spiegazioni relative ai motivi e agli effetti delle revisioni stesse all'interno delle relative sezioni del Report.

## Chi siamo

**ELSEL – Technological Advanced Enterprise** è una realtà tecnologica avanzata italiana.

Il Codice NACE aziendale è 33.2 e la sua attività prevalente è la fabbricazione di apparecchiature per il controllo dei processi industriali.

Nel 2024 ELSEL ha un fatturato pari a 26.081.813 euro, mentre l'attivo dello stato patrimoniale dell'anno è pari a 25.503.281 euro.

ELSEL ha 61 dipendenti e ha consolidato quasi **40 anni di esperienza** nel campo della progettazione, produzione e manutenzione di schede elettroniche e sistemi d'arma. I prodotti progettati e sviluppati da ELSEL sono prodotti sulla base delle specifiche richieste del cliente e dei suoi bisogni operativi.

L'azienda nasce nel 1985 alla Spezia, dove ancora oggi ha sede centrale e dove si trovano tutti i suoi siti produttivi o di immagazzinaggio. ELSEL opera globalmente, ma non ha sedi all'estero.

Sito	Indirizzo	CAP	Città	Paese	Coordinate (geolocalizzazione)
Magazzino	Via Fontevivo, 21/M	19125	La Spezia	Italia	Latitudine: 44.121165
Produzione					Longitudine: 9.8341267
Progettazione					

Le quote di ELSEL sono attribuite a un socio unico che ne detiene il 100%. Nel Consiglio di Amministrazione siede il socio in qualità di Amministratore Delegato, ed altri 3 componenti. Complessivamente il CdA di ELSEL è composto da 4 membri di cui 3 uomini e 1 donna. L'indice di diversità di genere, calcolato come rapporto tra componenti di genere maschile e componenti di genere femminile del massimo organo di governo, è pari a 0,33.

Nel CDA svoltosi nel mese di novembre 2023 è stata deliberata la scissione non proporzionale asimmetrica dell'azienda Elsel, che ha avuto effetto dal 2024.

Esel partecipa al 33% nella società consortile Elettronica Melara S.r.l., che produce gran parte dell'elettronica per OTO Melara, società controllata da Leonardo.

ELSEL detiene il 100% di ELTRADE Srl, società specializzata nel *trading* sui mercati internazionali, operante sia per ELSEL che per altri clienti. È specializzata in componenti elettrici, elettromeccanici ed elettronici, componenti elettronici e prodotti chimici per i propri clienti che operano nei settori militare, avionico, spaziale, ferroviario, industriale e delle telecomunicazioni (TLC).

ELSEL fa parte di Confindustria e AIAD - Federazione Italiana Aziende Italiane per l'Aerospazio, la Difesa e la Sicurezza.

## Le attività e i prodotti

I settori in cui opera ELSEL sono la Difesa e il settore Ferroviario. I principali prodotti sviluppati dall'azienda per il settore ferroviario sono:

- Gestione e controllo di progettazione, produzione, collaudo e assistenza di apparecchiature elettroniche ed elettromeccaniche ad alta tecnologia in ambito militare e civile;
- Studio, progettazione, produzione e assistenza di impianti elettrici, elettronici ed elettromeccanici ad alta tecnologia per uso militare e industriale.

La progettazione elettrica e meccanica, gli strumenti di simulazione specializzati e il database aziendale supportano e ottimizzano il processo di progettazione. Particolare attenzione è dedicata all'accuratezza della documentazione fornita, gestita digitalmente.

La produzione si estende su un'area di 4.850 metri quadrati. La consolidata collaborazione con i principali gruppi industriali ha migliorato le competenze professionali che coprono una grande varietà di tecnologie diverse necessarie per la fabbricazione di prodotti ad alte prestazioni. Le attività principali sono:

- Assemblaggio di apparecchiature elettriche, elettroniche e meccaniche;
- Cablaggio speciale e produzione di cavi speciali (anche per applicazioni subacquee);
- Assemblaggio di schede elettroniche e Test funzionali.

I principali prodotti in cui l'azienda è specializzata nel settore Difesa – comparto Navy, radar e aviazione – sono:

- Alimentatori, caricabatterie, *inverter* per sistemi UPS per unità della Marina Militare;
- Convertitori di frequenza rotativi per unità della Marina Militare;
- Sistema di monitoraggio delle condizioni ambientali per lanciatore VLS;
- Apparecchiature per il monitoraggio delle radiazioni;
- Apparecchiature per l'amplificazione e la distribuzione dei segnali sincronici;
- Fornitura di cavi;
- Misure di ROS e di attenuazione su guide d'onda e cavi fino a 20GHz;
- Apparecchiature per l'essiccazione dell'aria per guide d'onda;
- Sistema di gestione e distribuzione dei segnali video;
- Alimentatori per radar;
- Unità di distribuzione di potenza;
- Unità di azionamento del motore dell'antenna per antenne ATCR civili e militari;
- Sistema di distribuzione e conversione video per elicotteri EH101;
- Cablaggio speciale;
- Schede elettroniche per il controllo dei timoni di siluro MU90;
- Cavi subacquei;
- Apparecchiature per il collaudo del siluro;
- Imbracature per il siluro Black Shark;
- Unità UPS per sistema MEADS;
- Cablaggio e assemblaggio del missile Spike;
- Sistemi antighiaccio.

I principali prodotti sviluppati per il settore della Difesa - comparto Esercito - sono:

- Arma doppia Stazione d'arma a comando remoto;
- Testa optoelettronica con telecamera per luce diurna, telecamera IR, LRF;
- Infrarossi Cannocchiale per visione notturna;
- Centraline, cablaggi e cruscotti di veicoli tattici;
- Kit di aggiornamento e conversione dei veicoli;
- Veicoli speciali;
- Computer balistico;
- Sensore meteo per correzione balistica;
- Sensori per i sistemi di controllo del fuoco TURMS installati sui carri armati principali;
- Pannelli di controllo;
- Sensori di inclinazione;
- Alimentatori speciali;
- Unità di distribuzione dell'alimentazione;
- Unità di controllo servo;
- Trasmettitori di telemetria;
- Telemetria dei proiettili guidati;
- Cablaggio speciale.

I principali prodotti sviluppati per il settore ferroviario:

- Transponder per la segnalazione ferroviaria (Eurobalise);
- Antenna TX-RX per il sottosistema treno;
- Trasmettitore RF per il sottosistema ferroviario;
- Strumento di programmazione Eurobalise;
- Alimentatore, caricabatterie per locomotive;
- Sistemi di sbrinamento per scambi ferroviari.

## Le Persone ELSEL

ELSEL ha 61 dipendenti. Al 100% dei dipendenti di ELSEL è applicato il CCNL Metalmeccanici. In ELSEL tutti i salari sono superiori rispetto al minimo tabellare da CCNL.

Al fine di rendicontare i dati sulle Persone di ELSEL, sono stati presi in considerazione la tipologia di contratto e il genere del personale in forza al 31 dicembre di ciascun anno rendicontato. La variabile della regione geografica non è stata considerata poiché l'azienda impiega personale unicamente presso le sue sedi, nel territorio della Spezia.

Come dimostra la tabella di cui sotto, le persone di ELSEL sono in aumento. Questo fenomeno è dovuto anche all'espansione del *business* e all'aumento delle attività di tutto il settore Difesa a livello europeo e internazionale. ELSEL sta attraversando questa espansione puntando sullo sviluppo delle sue risorse e sulla continua inclusione di nuove.

Per i propri dipendenti ELSEL ha predisposto un piano *welfare* e a ciascun dipendente viene attribuito un premio di risultato legato al raggiungimento degli obiettivi aziendali di redditività, produttività ed efficienza.

La promozione dell'equilibrio tra vita privata e vita lavorativa è per ELSEL di fondamentale importanza. Attualmente, infatti, ELSEL è dotata di una flessibilità oraria di due ore in entrata e in uscita.

Tabella 1 - Le persone ELSEL

Lavoratori	2022	2023	2024
<b>Lavoratori totali</b>	50	57	61
Donne	5	9	9
Uomini	45	48	52
Altro*	NA	NA	NA
Non riporta	0	0	0
Tipo di contratto	2022	2023	2024
A tempo indeterminato	50	57	60
A tempo determinato	0	0	1
Lavoratori autonomi che lavorano esclusivamente per l'azienda	0	0	1

\*In Italia non è possibile registrare all'anagrafe un genere diverso da quello maschile o femminile.

Nella tabella di cui sopra sono rendicontati anche i dipendenti di società terze a cui ELSEL appalta determinate lavorazioni. Sono lavoratori di produzione che svolgono le lavorazioni presso le sedi di ELSEL. Al 100% dei lavoratori non dipendenti le cui attività sono controllate da ELSEL è applicato un CCNL.

Nel 2024 il tasso di turnover è stato del 1,8%.

Nel 2024 in ELSEL i lavoratori hanno fruito di 344 ore di formazione. Nella tabella che segue potete vedere le ore di formazione medie suddivise per genere.

Tabella 2 – Le ore medie di formazione

Lavoratori	2024
Di genere femminile	14
Di genere maschile	4,2

ELSEL ha iniziato a monitorare il dato sulla formazione diversificata per genere a partire dal 2024; pertanto, al momento non è disponibile un confronto con l'anno precedente.

ELSEL promuove la formazione e lo sviluppo professionale per ciascun dipendente. Il Piano di Formazione per il 2024 è stato caratterizzato da corsi di sicurezza (aggiornamenti e nuove emissioni), corsi con IIS – Istituto Italiano Saldatura del rinnovo e del conseguimento delle certificazioni IPC - Industrial Printed Circuit secondo gli standard di riferimento richiesti per le lavorazioni Elsel (J-STD-001, IPC-610 e IPC-620), nonché corsi di Excel e corsi di aggiornamento normativo.

Le nuove risorse inserite in organico sono sempre affiancate da personale esperto e ricevono informazioni sia in relazione al Sistema di Gestione sia su elementi specifici legati alle loro mansioni, al fine di garantire la conformità e la sicurezza del prodotto, il rispetto delle migliori pratiche ambientali e di sicurezza e salute sul luogo di lavoro. Vengono svolte periodiche analisi sull'efficacia della formazione anche attraverso questionari di gradimento della

formazione ricevuta, audit interni e verifiche sulle modalità di svolgimento delle attività assegnate in virtù dell'attestazione delle nuove competenze ottenute e dell'efficacia dell'addestramento.

ELSEL, in conformità con gli obblighi legislativi del D. Lgs. 81/2008, garantisce a ogni lavoratore una formazione generale e specifica in materia di salute e sicurezza. La formazione sulla sicurezza si concentra su alcuni aspetti:

1. Concetti generali di rischio, danno e prevenzione;
2. Diritti e doveri dei soggetti aziendali ed organi di vigilanza;
3. Rischi specifici relativi alle varie mansioni ed ai possibili danni.
4. Misure di prevenzione e protezione.

La formazione viene organizzata per i neoassunti, in occasione di mobilità interna e in base agli aggiornamenti derivanti dallo scadenziario normativo.

## La catena di fornitura

I fornitori di ELSEL appartengono a 3 gruppi principali:

- Fornitori in *outsourcing* (componenti *custom*);
- Fornitori di particolari "a catalogo";
- Fornitori di servizi.

La totalità dei fornitori di particolari a disegno è costituita da aziende italiane. I particolari forniti *custom* sono: meccaniche (alluminio e acciaio con trattamento di passivazione e verniciatura), schede elettroniche e trasformatori.

I fornitori di particolari a catalogo provengono, oltre che dall'Europa, principalmente da Stati Uniti, Regno Unito e Taiwan.

## I Clienti

ELSEL opera prevalentemente nei mercati della difesa e del ferroviario. Relativamente al settore difesa, sul mercato nazionale opera prevalentemente come subfornitore di maggiori *player* come Leonardo, Fincantieri, Fincantieri Nextech, MBDA, ELT Group e IVECO per i quali fornisce servizi di progettazione, prototipazione e produzione di sottoassiemi elettromeccanici per sistemi complessi. Molti dei prodotti ELSEL vengono integrati all'interno dei sistemi dei clienti per essere esportati all'estero dai gruppi sopracitati.

Fino a qualche tempo fa il *core business* era l'elettronica di potenza (alimentatori, convertitori, UPS), mentre oggi ELSEL ha aumentato le capacità tecniche, sviluppando e fornendo apparati sempre più complessi quali, ad esempio, *console* in fibra di carbonio o *rack* integrati destinati ad applicazioni subacquee.

Nei mercati esteri, ELSEL esporta apparati e sistemi sempre a mezzo di aziende *partner* che possono essere sia tramite commerciali che industriali. Le attività estere di maggiore

significatività sono verso Singapore, Arabia Saudita e Spagna. Sono in corso attività commerciali per inserirsi nel mercato indiano e quello degli Emirati Arabi Uniti.

Nel settore ferroviario, che ha un peso minore sul fatturato, ELSEL opera sempre in regime di subfornitura di grossi gruppi, quali Hitachi ed Alstom, ai quali fornisce apparati destinati al segnalamento.

La soddisfazione del cliente è prioritaria per ELSEL e viene misurata attraverso gli indici del piano di miglioramento aziendale. Gli indicatori principali sono:

- 1) il numero di reclami ricevuti;
- 2) il numero di richieste di annullamento ordini;
- 3) gli indici RNC (Rapporto di Non Conformità);
- 4) i *feedback* del personale deputato all'interazione con il cliente.

## La Governance della sostenibilità

Nell'ambito della missione e della visione aziendale, l'Amministratore Delegato definisce gli obiettivi strategici, sceglie la strategia di sostenibilità, fissa gli obiettivi specifici, coerenti con la strategia stessa, e li assegna ai vari livelli della struttura organizzativa. Il processo di gestione degli impatti è finalizzato al conseguimento degli obiettivi aziendali.

È responsabilità dell'Amministratore Delegato, ma anche di tutti i Responsabili di processo e di funzione, stabilire, attuare e mantenere attivo un processo per la gestione degli impatti.

L'Amministratore Delegato, periodicamente oppure in occasione di particolari eventi, effettua una rivalutazione e analisi degli impatti positivi e negativi, effettivi e potenziali, che l'organizzazione può causare o contribuire a causare. L'analisi degli impatti e la valutazione delle percezioni delle parti interessate contribuiscono a definire i temi materiali di ELSEL, che pertanto vengono aggiornati ogni qualvolta l'analisi vari nel tempo.

L'Amministratore Delegato è coinvolto direttamente anche nel riesame del Sistema di Gestione Integrato attraverso il supporto della funzione Gestione Integrata.

I risultati dei riesami vengono integrati di volta in volta negli obiettivi e nella strategia aziendale al fine di migliorare in modo continuo e costante le *performance* economiche, ambientali e sociali.

Le funzioni aziendali a cui è delegata la gestione degli impatti sociali e ambientali sono la funzione Risorse Umane e la funzione Gestione Integrata.

ELSEL ha una sua Politica Integrata di Qualità, Sicurezza, Ambiente e Sostenibilità dove sono espressi i principi e gli obiettivi principali dell'azienda verso il benessere economico, sociale e ambientale.

ELSEL è certificata ISO 9001 dal 1997 (Certificate No. 596/97/S valido al 02/02/2028 rilasciato da Ente Rina), ISO 9100 dal 2016 (Certificate No. AS/132/16/S valido al 02/02/2028 rilasciato da Ente Rina) e ISO 14001 dal 2003 (Certificate No. EMS-510/S valido al 05/12/2027 rilasciato da Ente Rina).

ELSEL si impegna per perseguire gli obiettivi dell'Agenda ONU 2030 per lo Sviluppo Sostenibile. In particolare, concentra il proprio sforzo sull'Obiettivo 3 Salute e benessere,

l'Obiettivo 7 Energia pulita e accessibile, l'Obiettivo 9 imprese, innovazione e infrastrutture e l'Obiettivo 11, città e comunità sostenibili.

L'impegno etico di ELSEL è altresì formalizzato nel suo Codice Etico e di Comportamento, la cui base è costituita dalla Dichiarazione dell'Organizzazione internazionale del lavoro (ILO) sui principi e i diritti fondamentali nel lavoro, le sue otto principali Convenzioni, la Carta Internazionale dei Diritti dell'Uomo delle Nazioni Unite e la Carta dei Diritti Fondamentali dell'Unione Europea.

Gli impegni formali e le Politiche che l'azienda adotta vengono approvati dal CdA e comunicati al pubblico attraverso il sito aziendale.

ELSEL integra gli impegni che assume nelle Politiche attraverso:

- il monitoraggio continuo del suo sistema di Gestione Qualità, Ambiente, Sicurezza e Sostenibilità;
- l'aggiornamento annuale del presente Report di Sostenibilità;
- il monitoraggio che l'Organismo di Vigilanza effettua sul rispetto del Codice etico;
- le ore di formazione e informazione erogata alle persone ELSEL.

## I nostri stakeholder e l'analisi di materialità

### Il dialogo con gli stakeholder

L'Organizzazione ha individuato diverse modalità di coinvolgimento e dialogo con i suoi stakeholder.

Gli stakeholder principali individuati da ELSEL attraverso l'analisi del contesto aziendale e dei relativi processi produttivi sono:

- I Clienti
- I Fornitori
- Le Persone ELSEL
- La Comunità locali
- Le Associazioni di categoria
- Le Banche e gli Istituti di credito
- La Pubblica Amministrazione e gli enti di controllo

I clienti e i fornitori hanno a disposizione canali costanti di ascolto e dialogo con ELSEL in diverse forme: i rapporti commerciali, le procedure per l'effettuazione dei reclami e gli audit di seconda parte.

Le persone ELSEL, oltre a poter segnalare qualsiasi osservazione o suggerimento in relazione al Sistema di Gestione Integrato, vengono periodicamente invitate a esprimere le proprie valutazioni in relazione ai temi di sostenibilità che considerano importanti e sui quali vorrebbero che l'azienda operasse maggiormente. Questa forma di coinvolgimento è stata indirizzata anche a tutti gli altri stakeholder, al fine di elaborare il presente Report assicurandosi di tenere in considerazione i temi più importanti per gli stakeholder di ELSEL.

### L'analisi di materialità

Per determinare i **temi materiali di ELSEL** il processo seguito è stato il seguente:

1. Individuazione e mappatura degli stakeholder di ELSEL;
2. Coinvolgimento degli stakeholder attraverso questionario;
3. Analisi degli impatti positivi, negativi, potenziali ed attuali legati a ciascun tema materiale individuato dal team Sostenibilità dell'azienda, dai Soci e da tutti gli stakeholder raggiunti attraverso questionario anonimo. Nell'effettuare l'analisi degli impatti il team di Sostenibilità ha analizzato ciascuna attività di ELSEL e dei suoi fornitori attraverso la lente delle conseguenze che le stesse possono avere sull'ambiente, sulle persone e sulle operazioni commerciali. Per determinare la rilevanza degli impatti è stata considerata la gravità e la probabilità dell'impatto stesso;
4. Definizione di un criterio di priorità e significatività dei temi materiali basato sulla probabilità e la gravità degli impatti.

Inoltre, nel 2024 sono state condotte alcune interviste alle persone ELSEL che lavorano in alcuni dei settori chiave del business – progettazione, facility e IT, acquisti, pianificazione della produzione – al fine di analizzare dalla loro prospettiva non solo quali percepissero essere i maggiori impatti ambientali e sociali dell'azienda verso l'esterno, ma anche quali percepissero essere i maggiori rischi e le opportunità che dal contesto esterno possano influenzare l'andamento finanziario dell'azienda.

A seguito delle interviste è stato possibile integrare l'analisi di materialità nella direzione della doppia materialità, aggiungendo anche una prospettiva di rilevanza finanziaria.

## Le questioni di sostenibilità: le aree di impatto

Le questioni di sostenibilità di ELSEL sono state individuate attraverso le iniziative di stakeholder engagement e le interviste descritte nel paragrafo precedente. L'esito di entrambe le iniziative è stato analizzato ed ogni questione è stata attribuita a ciascuno dei 3 pilastri della sostenibilità su cui si regge la strategia aziendale.

A seguire una panoramica delle **aree di impatto** per macrotema che sono state individuate a seguito dell'analisi di materialità di ELSEL. Affianco ad ogni tema è specificato il sotto tema analizzato nel corso della rendicontazione. Il sottotema corrisponde al titolo del paragrafo dove è trattato il rapporto di ELSEL con la tematica:

Ambiente	
Economia circolare e produzione di rifiuti	Uso del suolo Acqua Gestione dei rifiuti
Cambiamento Climatico ed Energia	Consumo energetico ed efficienza Le emissioni GHG
Società	
Comunità interessate	Crescita economica sostenibile e impatti economici
Lavoratori della catena del valore	Sostenibilità della catena del valore e approvvigionamento responsabile
Forza lavoro propria	Politiche e pratiche di Diversità, inclusione e Parità di Genere Salute e sicurezza sul posto di lavoro e Benessere delle persone
Governance	
Condotta aziendale	Coinvolgimento dei portatori di interessi e partnership Governance societario ed Etica Sicurezza informatica e gestione dei dati

## Rilevanza finanziaria

Dalle interviste al personale svolte nel 2024 è emersa una lista di rischi e opportunità finanziarie rilevanti per il business di ELSEL che possono emergere a monte o a valle nelle operazioni della catena del valore.

Tra i maggiori **rischi finanziari** legati ai temi di sostenibilità sono stati individuati:

1. l'interruzione o il rallentamento della catena di fornitura di componentistica elettronica a causa di dipendenza da fornitori di materiali specifici della filiera elettronica soggetti a fluttuazioni causate da instabilità geopolitiche;

2. vulnerabilità dei sistemi informatici ed esposizione ad attacchi che possano compromettere la cybersecurity aziendale;
3. aumento della pressione normativa e delle richieste di progettazione sostenibile da parte dei regolatori, dei clienti e degli istituti finanziari.

Tra le maggiori **opportunità finanziarie** legate ai temi di sostenibilità sono state individuate:

1. acquisizione di vantaggi competitivi e di accesso al credito e al finanziamento nel caso di integrazione della sostenibilità nel business;
2. incremento degli investimenti pubblici in difesa in risposta alla crescente instabilità geopolitica che comporta una maggiore domanda di tecnologie elettroniche avanzate nel settore;
3. la transizione ecologica che dovrebbe comportare maggiori investimenti in infrastrutture ferroviarie e la conseguente crescita di quel segmento di attività aziendale.

# L'impegno di ELSEL per l'Ambiente, le Persone e la Governance

## La gestione dell'Ambiente

**ELSEL è certificata ISO 14001 dal 2003.** Gestisce i propri aspetti ambientali significativi con rigore, ponendo come prioritario il rispetto della normativa cogente e il miglioramento continuo delle proprie prestazioni ambientali.

Attraverso il sistema di gestione monitora le prescrizioni derivanti dall'autorizzazione unica ambientale (AUA) alle emissioni ai sensi del DPR 59/2013 e del D. Lgs. 152/2006. L'autorizzazione si riferisce alle emissioni in atmosfera di polveri e SOV (sostanze organiche volatili) e all'impatto acustico derivanti dal processo di verniciatura, lavaggio e asciugatura (E1) e derivanti dal processo di microsaldatura e resinatura (E2).

Ogni fonte di emissione subisce un processo di abbattimento e di monitoraggio al fine di garantire che le emissioni restino al di sotto dei limiti stabiliti dall'autorizzazione. Allo stato attuale ELSEL non è in grado di stimare con precisione il quantitativo annuo di emissioni prodotte dagli scarichi. Sta valutando la fattibilità di acquistare un impianto per il monitoraggio continuo di polveri e SOV.

L'organizzazione ha individuato due temi materiali legati al pilastro della tutela dell'ambiente:

1. Economia circolare;
2. Consumo energetico ed efficienza (strettamente connesso al Cambiamento climatico).

## Economia circolare, uso delle risorse e gestione dei rifiuti

ELSEL si ispira ai principi dell'Economia circolare e si impegna a mettere in pratica al meglio delle sue possibilità la gerarchia dei rifiuti da questi prevista. L'organizzazione dà priorità alla prevenzione dei rifiuti privilegiando la loro riduzione a monte e a valle e, in ordine d'importanza decrescente, ne valuta la preparazione per il riutilizzo, le possibilità di riciclaggio, il recupero di altro tipo (esempio: il recupero energetico) e, infine, lo smaltimento.

A Natale 2023 ELSEL ha regalato a ogni suo dipendente una borraccia al fine di disincentivare l'uso delle bottiglie in plastica. Nel 2024 è stato installato un dispenser di acqua nell'area mensa sia per evitare la distribuzione di bottiglie in plastica durante i pasti sia per favorire l'uso dell'erogatore anche al di fuori dell'orario del pasto.

### *Uso del suolo*

Complessivamente i siti di ELSEL occupano 0,2117 ettari di suolo. Da questo dato sono al momento esclusi i piazzali per i quali i dati non sono ancora disponibili. I siti di ELSEL non si trovano in prossimità di aree protette sensibili dal punto di vista della biodiversità. Nel caso del sito della Spezia questo sorge in una ex area industriale, che oggi è prevalentemente un'area commerciale e industriale.

### Acqua

L'acqua in ELSEL è utilizzata solo marginalmente all'interno dei processi produttivi. Da quando sono state installate le nuove camere climatiche non più raffreddate ad acqua il consumo è inferiore al metro cubo all'anno.

Tabella 3 - i metri cubi d'acqua prelevati nell'ultimo quinquennio dalle attività produttive di ELSEL

2021	2022	2023	2024	2025
4.728	2.659	1	0	1

Per questo motivo il tracciamento dei consumi e del prelievo di acqua non è considerato un tema materiale ai fini della rendicontazione di sostenibilità.

Dal 2023 ELSEL ha installato un erogatore di acqua ad uso dei lavoratori, al fine di disincentivare l'uso delle bottigliette in plastica e, soprattutto, di garantire acqua gratuita e di qualità a tutti. L'operazione ha avuto molto successo: nel 2024 i dipendenti hanno bevuto 17,605 metri cubi di acqua. Questo ha comportato un notevole risparmio di bottigliette di plastica. Non è noto quante bottigliette in plastica venissero acquistate di preciso prima dell'installazione dell'erogatore né quante vengano acquistate attualmente, tuttavia convertendo il consumo dell'erogatore d'acqua in bottigliette di plastica, queste sarebbero **35.210 bottigliette** da mezzo litro **potenzialmente risparmiate**.

### Gestione dei rifiuti

ELSEL riduce al minimo la produzione di rifiuti grazie al suo tipo di produzione che si attiva sulla base delle richieste specifiche del cliente. Per questo motivo ELSEL fa ricorso solo in via eccezionale all'ordine di materiali in eccesso rispetto al necessario riuscendo a mantenere al minimo la propria produzione di rifiuti di produzione.

In totale nel 2024 ELSEL ha prodotto complessivamente 16,553 tonnellate di rifiuti di cui 16,238 tonnellate di rifiuti non pericolosi e 0,315 tonnellate di rifiuti pericolosi. Quest'anno il 100% dei rifiuti di ELSEL sono destinati al recupero di materia o di energia.

Tabella 4 - Rifiuti

Rifiuti prodotti (in tonnellate)	2023			2024		
	Tot	A riciclo o a riutilizzo	A smaltimento	Tot	A riciclo o a riutilizzo	A smaltimento
Totale rifiuti prodotti, di cui:						
Rifiuti non pericolosi	5,917	5,9	0,017	16,238	16,238	0
Rifiuti pericolosi	1,728	1,7	0,028	0,315	0,315	0

L'aumento della produzione dei rifiuti nel 2024 rispetto al 2023 è spiegato dal **progetto 5S** che ha comportato operazioni di smaltimento di apparecchiature fuori uso e di riorganizzazione ed efficientamento del magazzino e degli spazi aziendali.

I rifiuti pericolosi prodotti da ELSEL sono principalmente batterie, pitture e vernici di scarto, imballaggi metallici contenenti matrici solide porose pericolose. Nel 2024 ELSEL ha conferito circa 1960 kg di RAEE (rifiuti da apparecchiature elettriche ed elettroniche).

Anche negli uffici la produzione dei rifiuti è tenuta sotto controllo. Sono stati raggiunti gli obiettivi per la riduzione dei rifiuti e l'efficientamento della raccolta differenziata (si veda il paragrafo di seguito "Gli obiettivi conseguiti"), e sono in corso di implementazione alcune buone pratiche illustrate nel paragrafo successivo "Gli obiettivi di ELSEL".

#### *Gli obiettivi conseguiti*

→ nelle aree ufficio sono state introdotte 3 isole di raccolta differenziata e sono stati rimossi i raccoglitori a scrivania per incentivare una raccolta differenziata più rigorosa;

→ è stato installato l'erogatore di acqua potabile al fine di disincentivare l'acquisto di bottiglie di plastica usa e getta.

#### *Gli obiettivi di ELSEL*

→ **entro il 2026** monitorare il prelievo idrico complessivo dell'azienda;

→ **entro il 2027** monitorare i tassi di contenuto riciclato e riciclabile dei prodotti e imballaggi utilizzati da ELSEL.



Questi obiettivi ELSEL concorrono all'avanzamento dell'**Obiettivo 9 – Imprese, innovazione e infrastrutture** dell'Agenda 2030

## Consumo energetico ed efficienza

Per le attività di ELSEL viene utilizzata principalmente energia elettrica.

L'organizzazione nel 2024 ha consumato complessivamente 357,66 MWh di energia, di cui 196,11 MWh risultanti dalle bollette, mentre 91,42 MWh risultanti da energia prodotta **grazie ai pannelli fotovoltaici installati** in azienda e 70 MWh derivanti dal consumo di carburante dei mezzi aziendali. Dell'energia prodotta attraverso i pannelli fotovoltaici ELSEL nel 2024 ha immesso nella rete 28,14 MWh.

La maggior parte dell'energia elettrica prodotta dai pannelli viene consumata da ELSEL, mentre una parte viene immessa nella rete.

Il dato sui consumi elettrici resta pressoché stabile nell'ultimo triennio e la percentuale di energia autoconsumata da energia rinnovabile è in leggera contrazione rispetto al 2022 per ragioni meteorologiche.

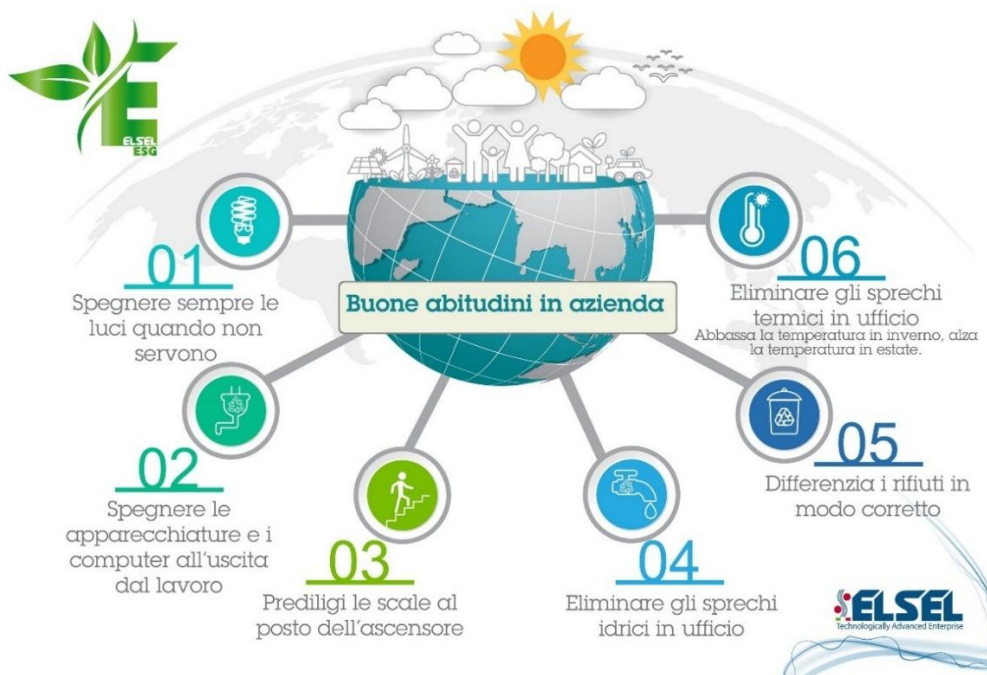
ELSEL ha anche un motogeneratore Diesel utilizzato sempre meno nelle lavorazioni, il cui impatto è attualmente limitato. Dato che negli ultimi anni non è stato mai utilizzato, in questo primo Report si è deciso di non rendicontarne i consumi, in quanto il dato non risulterebbe rilevante.

Tabella 5 - Consumi energetici

Energia	Energia in MWh		2022	2023	2024
Elettricità	Fonti rinnovabili	Energia prodotta da energia rinnovabili e autoconsumata	102,06	93,95	91,42
		Energia elettrica prelevata da fonti rinnovabili	Dato non disponibile	12,12	13,77
	Fonti non rinnovabili		194,14	161,06	182,34
Combustibili	Combustibili per flotta aziendale		Dato non disponibile	Dato non disponibile	70,13
<b>Energia totale</b>			<b>296,20</b>	<b>267,15</b>	<b>357,66</b>

A livello di consumo di combustibile da fonti mobili (auto e furgoni aziendali) nel corso dell'anno di riferimento sono stati consumati 6.491,61 litri di gasolio e 70 litri di benzina. Il contenuto energetico complessivo di tali combustibili, calcolato sulla base del potere calorifico inferiore (PCI) di benzina (pari a 9,6 kWh/l) e di gasolio (10,7 kWh/l) risulta essere pari a 70,13 MWh. Il dato dei consumi energetici di ELSEL appare in crescita unicamente perché è stato incluso il consumo di combustibile dei mezzi propri -come previsto dallo Standard VSME- nel computo dei consumi, diversamente dall'anno precedente in cui erano state prese in considerazione solo il consumo di energia elettrica.

A luglio 2024 è stata avviata una campagna di sensibilizzazione ad un uso consapevole dell'energia diretta a tutte le persone ELSEL.



### Le emissioni GHG

ELSEL, in occasione della redazione del presente Report, ha calcolato le proprie emissioni di gas effetto serra (GHG) Scopo 1 e Scopo 2 in tonnellate di CO2 equivalenti, in modo conforme al GHG Protocol. Sono stati utilizzati fattori di conversione DEFRA (Department for Environment, Food & Rural Affairs – UK) 2021.

Le emissioni Scopo 1 e Scopo 2 calcolate internamente applicando i fattori di conversione ai consumi di carburante e di elettricità sono state poi inserite all'interno del Carbon Estimator di EcoVadis. Attraverso lo stesso Carbon Estimator sono state stimate le emissioni Scopo 3.

Tabella 6 - Emissioni GHG Scopo 1, Scopo 2 ed intensità d'emissione

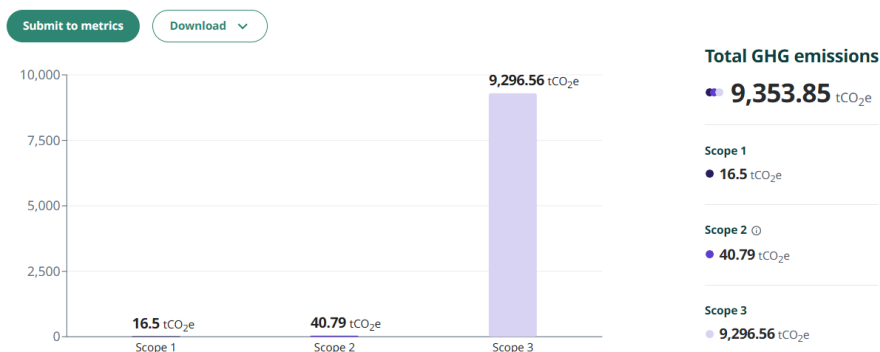
Emissioni in Ton di CO2 equivalenti	2024
<b>Scopo 1</b> (consumo di carburante)	16,5
<b>Scopo 2</b> (elettricità per produzione, uffici e riscaldamento)	40,79
<b>Scopo 3</b> (upstream e downstream)	9.296,56
<b>Intensità d'emissione</b>	2,2

L'intensità d'emissione è stata calcolata come rapporto tra emissioni totali Scopo 1 e Scopo 2 ed il fatturato del 2024. ELSEL risulta essere un'azienda con una bassa intensità d'emissione. Questo accade soprattutto perché attualmente la produzione della società richiede attualmente un consumo di energia molto basso ed i macchinari utilizzati nella produzione sono elettrici. Infatti, anche in base alla stima effettuata attraverso lo strumento di EcoVadis le maggiori emissioni risultano concentrate in Scopo 3.

Reporting year: 2024

## Carbon emission overview

We combined your activity data, revenue, and sector information to estimate your total emissions.



Stima delle emissioni ELSEL su Carbon Estimator di EcoVadis

In base alla stima effettuata attraverso il portale EcoVadis la principale fonte di emissioni Scopo 3 risulta essere l'acquisto di beni in ingresso.

### Gli obiettivi conseguiti

→ a **luglio 2024** è stata avviata una campagna di sensibilizzazione interna per un uso più consapevole dell'energia.

### Gli obiettivi futuri di ELSEL

→ **entro il 2025** installare pannelli fotovoltaici sul tetto della nuova sede produttiva che è stata acquisita nel corso del 2024.

→ **entro il 2027** consolidare un trend di diminuzione dei consumi energetici prelevati dalla rete a parità di produzione;



Questi obiettivi ELSEL concorrono all'avanzamento dell'**Obiettivo 7- Energia pulita e accessibile** dell'Agenda 2030

## ELSEL e le Persone

L'impegno di ELSEL verso le comunità locali, la forza lavoro propria e i lavoratori nella propria catena di fornitura si manifesta nelle modalità illustrate di seguito nei paragrafi di approfondimento legati ai temi del pilastro Società.

L'organizzazione ha individuato quattro temi materiali legati al pilastro della tutela delle persone:

1. Crescita economica sostenibile e impatti economici;
2. Sostenibilità della catena di fornitura e approvvigionamento responsabile;
3. Politiche e pratiche di diversità, inclusione e parità di genere;
4. Salute e sicurezza sul posto di lavoro.

### Crescita economica sostenibile e impatti economici

La crescita economica di ELSEL può creare impatti economici, sociali e ambientali positivi o negativi. Per questo l'organizzazione sta sviluppando una strategia per assicurarsi che la

creazione di valore da parte di ELSEL sia condivisa con tutti i suoi *stakeholder*. Questo processo da un lato precede la rendicontazione di sostenibilità, dall'altro da questa ne è rafforzato.

La crescita economica sostenibile e gli impatti economici rappresentano una questione di sostenibilità trasversale a tutti i temi materiali di ELSEL, perché ciascuno di essi è legato a rischi finanziari che potrebbero avere effetti finanziari rilevanti e influenzare la situazione patrimoniale di ELSEL.

Nel 2024 l'azienda è stata promotrice di una Academy in collaborazione con Randstad rivolta a persone inoccupate e finalizzata a formare cablatori e assemblatori di apparati elettronici. Alla fine del percorso di 250 ore, alcune risorse parte dei partecipanti sono state assunte presso ELSEL o presso le altre aziende parte del Consorzio.

Per favorire la crescita anche sportiva e culturale delle comunità, ELSEL nel 2023 e nel 2024 ha sponsorizzato due squadre sportive:

1. ASDR cycling rinascita flegrea di Bacoli per anno 2023/2024;
2. Associazione sportiva dilettantistica Scuola Pallavolo Spezia.

#### *Gli obiettivi conseguiti*

→ la rendicontazione volontaria di sostenibilità è diventata una prassi annuale.



Questi obiettivi ELSEL concorrono all'avanzamento dell'**Obiettivo 9 – Imprese, innovazione e infrastrutture** dell'Agenda 2030

### Sostenibilità della catena del valore e approvvigionamento responsabile

ELSEL ha identificato i propri fornitori e la loro forza lavoro dapprima attraverso l'analisi del contesto del proprio sistema di gestione ambientale, in seguito in occasione delle iniziative di coinvolgimento degli stakeholder svolte in funzione della redazione del presente Report.

I lavoratori dei fornitori possono effettuare segnalazioni circa le violazioni del Codice etico e di Comportamento direttamente all'Organismo di vigilanza di ELSEL attraverso il canale di segnalazione predisposto.

ELSEL effettua regolarmente audit di seconda parte verso i propri fornitori per assicurarsi che operino in conformità alle norme cogenti ed ai principi del sistema di gestione aziendale.

Da Luglio 2024 ELSEL fa parte del servizio Go Green Plus Carbon Reduced di DHL. Il progetto consente di contribuire all'acquisto di carburante sostenibile per spedizioni internazionali in aereo. Consentirà la riduzione del 30% delle emissioni di CO2 e WT.

#### *Gli obiettivi futuri*

→ **entro il 2025** inserire nuovi criteri di sostenibilità per la qualifica e per la valutazione dei fornitori;

→ **entro il 2026** avviare la prassi di invio ai nuovi fornitori del Codice etico e di Comportamento di ELSEL affinché ne accettino i contenuti e ne firmino la presa visione;

→ **entro il 2027** introdurre un processo per l'identificazione e l'analisi di potenziali gravi impatti negativi per i lavoratori della catena di fornitura.



Questi obiettivi ELSEL concorrono all'avanzamento dell'**Obiettivo 9 – Imprese, innovazione e infrastrutture** dell'Agenda 2030

## Politiche e pratiche di diversità, inclusione e parità di genere

ELSEL opera in settori con un'alta occupazione di persone di genere maschile. Il genere femminile, nell'insieme dei laureati in materie STEM - che costituiscono la maggior parte della popolazione aziendale di ELSEL- è notoriamente sottorappresentato.

Nel 2024 le manager di genere femminile sono il 37% del totale. Come manager sono state considerate le figure professionali nelle prime linee di riporto al vertice.

ELSEL si impegna nella tutela della conciliazione dei tempi di vita privata e vita professionale dei dipendenti ELSEL promuovendo una cultura del lavoro sana e che favorisca il benessere della persona nella sua globalità.

### *Gli obiettivi conseguiti*

→ nel 2024 ELSEL ha iniziato a monitorare le ore medie di formazione dei dipendenti per tematiche, genere e età.

### *Gli obiettivi futuri*

→ **entro il 2027** almeno il 40% dei neoassunti tra il 2023 e il 2027 è di genere femminile;

→ **entro il 2027** organizzazione di almeno due iniziative di promozione della conciliazione dei tempi di vita lavorativa e vita privata;



Questi obiettivi ELSEL concorrono all'avanzamento dell'**Obiettivo 3 - Salute e Benessere** dell'Agenda 2030

## Salute e sicurezza sul posto di lavoro e Benessere delle persone

Per ELSEL la salute e la sicurezza sul posto di lavoro hanno un'importanza prioritaria.

Nel 2024 si è verificato 1 infortunio sul lavoro senza gravi conseguenze e 2 infortuni in itinere.

Tabella 7 - KPI sulla Salute e Sicurezza sul lavoro in ELSEL

Statistiche	2023	2024
<b>Infortuni sul lavoro</b>	0	1
<b>Tasso di frequenza</b>	-	1,95
<b>Morti a seguito di infortunio o malattia professionale</b>	0	0

Ogni dipendente di ELSEL dispone di una quota *welfare* che può spendere in servizi per il benessere personale proprio o della propria famiglia.

Per incentivare la salute e il benessere dei dipendenti, ELSEL adotta un orario flessibile in entrata (dalle ore 7 alle ore 9) e in uscita (dalle ore 16 alle ore 18).

Nel 2024 è stato realizzato un percorso di Assessment Risorse che ha coinvolto tutti gli under 40 in azienda, compresi gli apprendisti.

Il progetto, che ha coinvolto 26 dipendenti, ha avuto due principali obiettivi:

1. creare un senso di comunità, promuovere la nascita di nuove sinergie e la conoscenza delle reciproche differenze,
2. individuare all'interno della popolazione aziendale più giovane di ELSEL, i possibili successori dei colleghi più anziani e prossimi al pensionamento.

L'esigenza dell'Assessment è nata come conseguenza del consolidarsi del trend costante di crescita aziendale, che ha comportato diversi cambiamenti nell'ecosistema aziendale.

Il progetto si è articolato in 2 giornate, nelle quali sono state svolte sia attività ricreative come la corsa sui Go-Cart, sia lavori di gruppo. Ad ogni partecipante è stato sottoposto un test psico-attitudinale individuale. Infine, il percorso è stato completato a distanza di qualche giorno con un'ora di colloquio individuale con una psicologa.

Nel 2024 ELSEL ha avviato un progetto di valutazione del benessere aziendale che ha coinvolto tutta la popolazione aziendale attraverso lavori di gruppo e *focus group*. Il progetto ha portato all'individuazione di alcune aree di criticità dalle quali partire per sviluppare ulteriori progetti finalizzati alla loro risoluzione.

*Gli obiettivi futuri*

→ **entro il 2025** ELSEL effettuerà la valutazione del benessere aziendale

→ **entro il 2029** ottenimento della certificazione 45001.



Questi obiettivi ELSEL concorrono all'avanzamento dell'**Obiettivo 3 - Salute e Benessere** dell'Agenda 2030

## La gestione della Governance

### Coinvolgimento dei portatori di interessi e partnership

ELSEL fa parte di Confindustria e AIAD - Federazione Italiana Aziende Italiane per l'Aerospazio, la Difesa e la Sicurezza.

Uno dei consiglieri di amministrazione, impiegato in area Sales, è membro attivo del Gruppo Giovani di Confindustria e ha partecipato al Corso Ready to Lead organizzato da Confindustria La Spezia, in collaborazione con 4Ward Consulting e Credit Agricole.

Alcuni dei progetti legati allo sviluppo di *partnership* che si sono verificati nel 2024:

### 1) Progetto “Adotta un Istituto”

Insieme a Confindustria ELSEL ha aderito al progetto “Adotta un Istituto”. Il progetto ha l’obiettivo di avvicinare gli studenti al mondo del lavoro attraverso l’organizzazione di interventi formativi nelle scuole sulle istituzioni ed il sistema economico, l’organizzazione sindacale, la salute e la sicurezza sui luoghi di lavoro. Il progetto prevede anche visite presso le aziende aderenti ed è rivolto in particolare agli istituti tecnici e professionali;

### 2) Career Day di Confindustria presso l’Istituto Domenico Chiodo;

3) Seminario “Sviluppo capacitivo dello Strumento militare: esigenze di breve, medio e lungo periodo” tenutosi a Roma presso Palazzo “Guidoni” il 28 maggio 2024 e a cui ha partecipato il Sales Manager di ELSEL.

#### *Le attività filantropiche*

Nel 2024 ELSEL ha continuato a scegliere di acquistare i regali natalizi per i propri clienti e fornitori più significativi presso la Cooperativa sociale Luna Blu, per sostenere una realtà che fornisce un supporto psico-educativo ad utenti affetti da disturbo dello spettro autistico, deficit cognitivi, verbali, sociali e comportamentali.

ELSEL, per il terzo anno consecutivo, ha regalato ai figli dei dipendenti un uovo di Pasqua solidale attraverso l’Associazione italiana per la lotta al neuroblastoma del Gaslini, impegnata nella raccolta fondi per progetti di ricerca innovativi volti ad individuare terapie e cure efficaci.

#### *Gli obiettivi futuri*

→ **entro il 2027** consolidare una media di due incontri o eventi annui finalizzati al coinvolgimento dei portatori di interessi;

→ **entro il 2027** consolidare una media di 2 iniziative filantropiche all’anno a favore di attività di solidarietà locali.



Questi obiettivi ELSEL concorrono all’avanzamento dell’**Obiettivo 11 - Città e comunità sostenibili** dell’Agenda 2030

### Governo societario ed etica

ELSEL concilia la ricerca della competitività sul mercato con il rispetto delle normative sulla concorrenza e promuove, in un’ottica di responsabilità sociale e di tutela ambientale, il corretto e responsabile utilizzo delle risorse.

Il Codice Etico e di Comportamento di ELSEL è la base fondativa dell’approccio dell’azienda alla *governance*.

Nel Codice etico sono dichiarati i valori e i principi guida per l’azienda e per ciascuna delle persone ELSEL nei rapporti quotidiani con gli stakeholder. Il Codice, fondandosi sulle Convenzioni dell’*International Labour Organization* (ILO) tratta il lavoro minorile, il lavoro forzato, la discriminazione e la prevenzione di incidenti. Allo stato attuale non sono mai pervenute segnalazioni di violazione del Codice etico, per cui l’azienda non ha registrato

incidenti nella forza lavoro propria in materia di lavoro minorile, lavoro forzato, traffico di esseri umani, discriminazione o altro.

Parallelamente al Codice Etico, ELSEL ha sviluppato un canale di segnalazione Whistleblowing, attraverso cui è possibile segnalare in modo rapido e semplice preoccupazioni in merito a comportamenti non conformi ai principi del Codice etico che abbiano o possano avere conseguenze negative sul benessere delle persone o sull'azienda.

Nel 2024 il canale di Whistleblowing non ha ricevuto segnalazioni.

In quanto ad incidenti che possano coinvolgere i lavoratori della catena del valore, comunità interessate e clienti, l'azienda non ha notizia di incidenti in materia di diritti umani.

Lo strumento del Codice è coadiuvato da tutta la vita del Sistema di Gestione integrato di ELSEL, e soprattutto, dalla gestione e dall'analisi delle Non Conformità.

ELSEL al 2024 non ha riportato condanne per violazione delle leggi anti-corrruzione attiva e passiva.

#### *Gli obiettivi di ELSEL*

→ **entro il 2026** aggiornamento del Codice Etico, del modello 231.



Questo obiettivo ELSEL concorre all'avanzamento dell'**Obiettivo 9 – Imprese, innovazione e infrastrutture** dell'Agenda 2030

### Sicurezza informatica e gestione dei dati

ELSEL ha adottato nel 2019 una propria Procedura per la Protezione informatica dei dati e delle informazioni, che nel 2023 è stata aggiornata. La stesura del documento aveva l'obiettivo di formalizzare le buone pratiche al fine di implementare maggiore sicurezza informatica, proteggere la proprietà intellettuale propria e dei clienti e garantire un flusso di lavoro indisturbato da ostacoli e minacce esterne.

Le pratiche di sicurezza vengono applicate alla rete, agli *hardware*, ai *software* e ad ogni tipologia di comunicazione interna ed esterna all'azienda.

Le linee guida per l'implementazione del progetto di Sicurezza Informatica in ELSEL sono state il decalogo del National Cyber Security Centre (frazione del Government Communications Headquarters Inglese), il NIST Cybersecurity Framework e ENISA National Capabilities Assessment Framework (NCAF).

Al fine di contrastare gli attacchi informatici, progettati per sfruttare i fattori umani nella catena di sicurezza, la consapevolezza e la formazione del personale diventa un punto fondamentale per proteggere le attività aziendali.

Gli incontri formativi, il contatto diretto e gli esempi reali dei pericoli presenti in rete, sono per ELSEL lo strumento fondamentale per ridurre o limitare l'errore umano nella gestione della

cybersecurity. A questo proposito sono stati organizzati una serie di incontri informativi e formativi, a tutto il personale Elsel, sul tema della cybersecurity.

Nel corso degli incontri vengono illustrate le misure messe in atto dall'azienda per aumentare la sicurezza informatica e cercare di limitare eventuali danni causati da malware, virus o altro.

Vengono inoltre illustrate le maggiori cause di pericolo ed i comportamenti più idonei da tenere in caso di attacco, tentativi di accesso o comportamenti particolari di software o applicazioni.

Al fine di mantenere sempre alta l'attenzione degli utenti e renderli sempre più informati e consapevoli, l'azienda ha predisposto che questo tipo di incontri abbiano una cadenza annuale e che siano organizzati eccezionalmente in caso di necessità o urgenze.

#### *Gli obiettivi futuri*

→ **Entro il 2027** erogare la formazione di un corso sulla *Corporate Digital Responsibility* a tutto il personale aziendale.



Questo obiettivo ELSEL concorre all'avanzamento dell'**Obiettivo 11 - Città e comunità sostenibili** e dell'**Obiettivo 9 - Imprese, Innovazione e Infrastrutture** dell'Agenda 2030

## Indice dei contenuti VSME Standard

**Dichiarazione di utilizzo:** ELSEL Srl ha rendicontato le informazioni citate in questo indice dei contenuti VSME per il periodo compreso dal 1° gennaio 2024 al 31 dicembre 2024 facendo riferimento allo Standard Volontario per PMI- VSME.

VSME standard	Paragrafo	Requisito omesso	Ragione omissione
B1 Basis for preparation	Nota metodologica Chi Siamo	-	-
B2 Practices, policies and future initiatives for transitioning towards a more sustainable economy	Diffusamente in tutto il Report	-	-
B3 Energy and greenhouse gas emissions	Consumo energetico ed efficienza Le emissioni GHG	-	-
B4 Pollution of air, water and soil	La Gestione dell'Ambiente	I quantitativi non sono disponibili.	L'azienda è tenuta al controllo del rispetto di determinati limiti di soglia che sono rispettati in base agli ultimi controlli.
B5 Biodiversity	L'uso del suolo	Par. 33 omesso	L'attività non viene svolta vicino ad aree protette
B6 Water	Acqua	B6	In ELSEL non viene utilizzata acqua per la produzione, ma solo negli uffici (assimilata ad uso domestico) per cui al momento è stato scelto di omettere l'informazione richiesta dal par. 35 – B6
B7 Resource use, circular economy and waste management	Gestione dei rifiuti	-	-
B8 Workforce – General characteristics	Le Persone ELSEL	-	-
B9 Workforce – Health and safety	Salute e Sicurezza sul posto di lavoro e Benessere delle Persone	-	-

<b>VSME standard</b>	<b>Paragrafo</b>	<b>Requisito omissso</b>	<b>Ragione omissione</b>
B10 Workforce – Remuneration, collective bargaining and training	Le Persone ELSEL	-	-
B11 Convictions and fines for corruption and bribery	Governo societario ed etica	-	-
C1 Strategy: Business Model and Sustainability	Chi siamo I nostri stakeholder e l'analisi di materialità	-	-
C2 Description of practices, policies and future initiatives for transitioning towards a more sustainable economy	Diffusamente in tutto il Report	-	-
C5 Additional (general) workforce characteristics	Le Persone ELSEL Politiche e pratiche di diversità, inclusione e parità di genere	-	-
C6 Additional own workforce information – Human rights policies and processes	Governo societario ed etica	-	-
C7 Severe negative human rights incidents	Governo societario ed etica	-	-
C9 Gender diversity ratio in the governance body	Chi Siamo	-	-